



ГОДИШЕН ДОКЛАД ЗА ДЕЙНОСТТА за 2022 година

НА СДРУЖЕНИЕ „ДЕТЕ И ПРОСТРАНСТВО” БУЛСТАТ: 131333228

Сдружение „Дете и пространство“ (СДП, Сдружението, Организацията) е неправителствена организация в обществена полза, създадена през 2004 г. като резултат от работата на изследователска лаборатория в рамките на френско-българския обучителен проект „Да растеш без родители“. Основните дейности на Сдружението се концентрират в няколко направления:

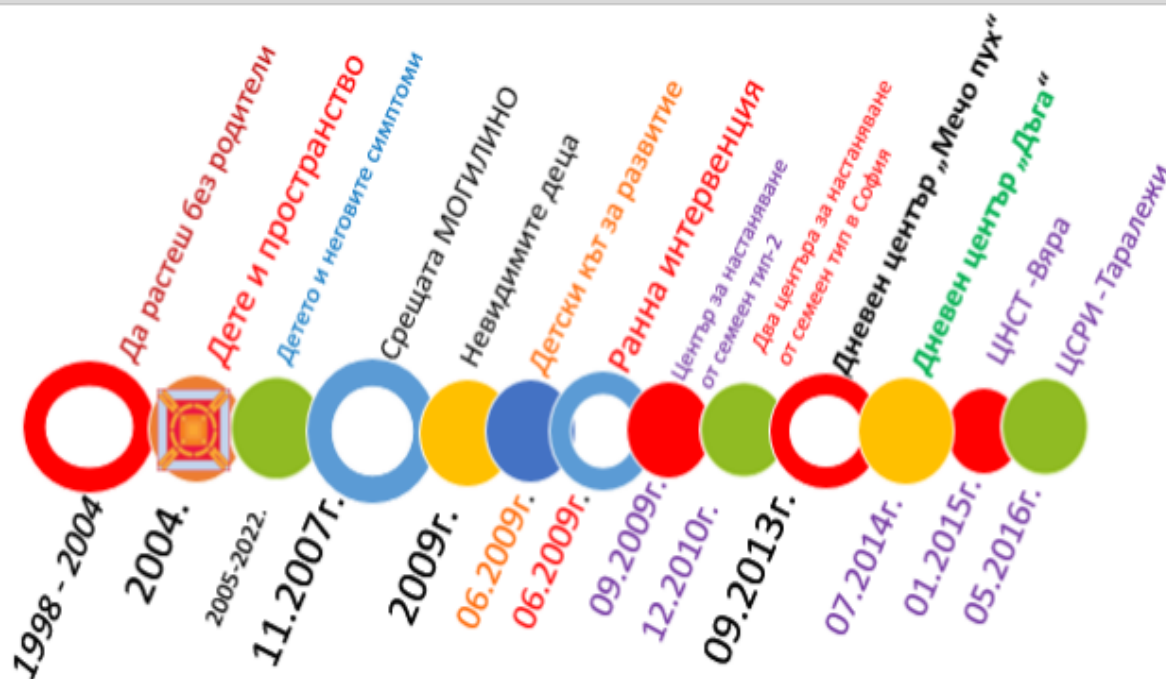
- терапевтична работа с деца и младежи с психични проблеми и психично страдание и техните семейства;
- предоставяне на социални услуги в общността, издателска дейност, разработване на проекти и програми в областта на грижата за деца;
- междуетпертно сътрудничество.

Сдружението подкрепя интердисциплинарния и интегрирания подход при работа в социалния сектор и в клиничната работа с деца и е сред най-търсените партньори в България по отношение на подкрепа чрез супервизии и обучения поради екипа си от специалисти – психолози, психиатри, психоаналитици, социални работници, педагози, терапевти с различна специализация.

Сдружение „Дете и пространство“ е регистрирано по ф. д. № 11354/04 г. от 09.11.2004 г. на Софийски градски съд. Сдружението е вписано в Търговския регистър и на ЮЛНЦ.

е-mail: child.space@abv.bg, интернет сайт: www.childandspace.com

РАЗВИТИЕ НА ОРГАНИЗАЦИЯТА





СЕДАЛИЩЕ И АДРЕС УПРАВЛЕНИЕ

гр. София, 1606, ул. „Шандор Петъфи“ № 25

АДРЕС ЗА КОРЕСПОНДЕНЦИЯ, ТЕЛЕФОН/GSM, ЕЛЕКТРОННА ПОЩА

гр. София, 1606, ул. „Шандор Петъфи“ № 25

Tel.: +359 2 958 49 59; 0889 44 55 97; e-mail: child.space@abv.bg

ЛИЦЕНЗИ ЗА ПРЕДОСТАВЯНЕ НА СОЦИАЛНИ УСЛУГИ

СДП е лицензиран доставчик на следните социални услуги:

1. Лиценз № ЛПО-1--3129-354 за предоставяне на социалната услуга **„Резидентна грижа“** с Целева група „Деца и младежи до 25-годишна възраст с трайни увреждания“;

Дата на издаване: 19.11.2021 г.

Дата на валидност: 23.06.2026 г.

Входящ номер на Уведомление от АКСУ – УЗД-3129-251

2. Лиценз № ЛПО-1 -3129-461 за предоставяне на социалната услуга **„Дневна грижа“** с Целева група „Деца с трайни увреждания, пълнолетни лица с трайни увреждания“;

Дата на издаване: 19.11.2021 г.

Дата на валидност: 11.08.2026 г.

Входящ номер на Уведомление от АКСУ – УЗД-3129-253

3. Лиценз № ЛПО-1--3129-462 за предоставяне на социалната услуга **„Терапия и рехабилитация“** с Целева група „Всички деца; деца и пълнолетни лица с увреждания“;

Дата на издаване: 19.11.2021 г.

Дата на валидност: 11.08.2026 г

Входящ номер на Уведомление от АКСУ – УЗД-3129-248

4. Лиценз № ЛПО-1-3129-463 за предоставяне на социалната услуга **„Резидентна грижа“** с Целева група „Пълнолетни лица с трайни увреждания“;

Дата на издаване: 19.11.2021 г.

Дата на валидност: 11.08.2026 г.

Входящ номер на Уведомление от АКСУ – УЗД-3129-250

5. Лиценз № ЛПО-1-3129-620 за предоставяне на социалната услуга **„Информирание и консултиране“** с Целева група „Всички деца; деца в риск по смисъла на Закона за закрила на детето; деца и пълнолетни лица с увреждания; родители, осиновители, лица, полагащи грижа за деца, кандидати за осиновители и кандидати за приемни семейства“;

Дата на издаване: 19.11.2021 г.

Дата на валидност: 30.09.2026 г.

Входящ номер на Уведомление от АКСУ – УЗД-3129-252

6. Лиценз № ЛПО-1-3129-619 за предоставяне на социалната услуга **„Обучение за придобиване на умения“** с Целева група „Деца в риск по смисъла на Закона за закрила на детето; деца и пълнолетни лица с увреждания; родители, осиновители, лица, полагащи грижа за деца, кандидати за осиновители и кандидати за приемни семейства“;

Дата на издаване: 19.11.2021 г.

Дата на валидност: 30.09.2026 г.

Входящ номер на Уведомление от АКСУ – УЗД-3129-254

7. Лиценз № ЛПО-1-3129-621 за предоставяне на социалната услуга **„Подкрепа за придобиване на трудови умения“** с Целева група „Пълнолетни лица с трайни увреждания“;

Дата на издаване: 19.11.2021 г.

Дата на валидност: 30.09.2026 г.



Входящ номер на Уведомление от АКСУ – УЗД-3129-249

8. Лиценз № Л-3129-836 за предоставяне на социалната услуга „**Застъпничество и посредничество**” с Целева група „Всички деца; деца в риск по смисъла на Закона за закрила на детето; родители, осиновители, лица, полагащи грижа за деца, кандидати за осиновители и кандидати за приемни семейства; деца и пълнолетни лица с увреждания“;

Дата на издаване: 25.11.2021 г.

Дата на валидност: 24.11.2026 г.

Входящ номер на Уведомление от АКСУ – УЗД-3129-255

УПРАВИТЕЛНИ ОРГАНИ И СТРУКТУРА

Върховен орган на Сдружението е Общото събрание. Управителен орган на Сдружението е Управителният съвет (УС). До 13.10.2022 г. УС се състои от седем члена, както следва:

1. Д-р Весела Йорданова Банова - председател на УС и Представяващ Сдружението
2. Ана Йорданова Анчева - заместник председател на УС
3. Станимира Динкова Начева - член
4. Анет Маринова Маринова-Митова – член
5. Веселина Тончева Йорданова - член
6. Майя Димитрова Грозданова - член
7. Христо Валериев Григоров - секретар.

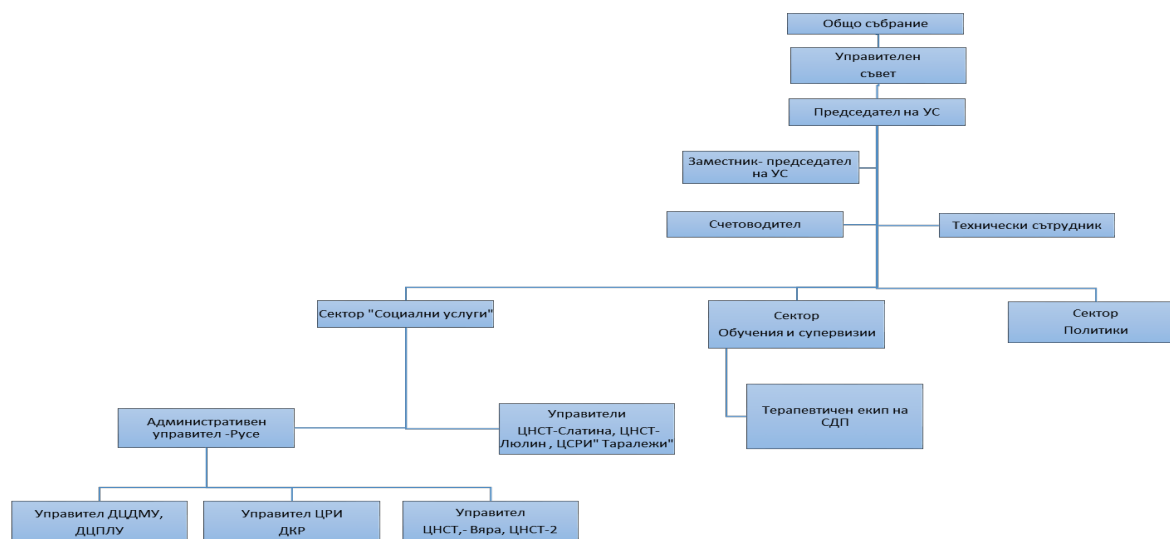
С решение на Общото събрание на Сдружението от 09.09.2022 г. съставът на УС е променен и след вписване на това обстоятелство по партидата на Сдружението в Търговския регистър към Агенция по вписванията от 13.10.2022 г. е в следния състав:

1. Д-р Весела Йорданова Банова - председател на УС
2. Ана Йорданова Анчева - заместник председател на УС
3. Веселина Тончева Йорданова - член

От 13.10.2022 г. Сдружението се представлява от д-р Весела Йорданова Банова и Мила Николаева Ташкова, поотделно.

В организацията членуват 23-ма професионалисти от различни области, свързани с благосъстоянието на детето.

ОРГАНОГРАМА НА СДРУЖЕНИЕТО





АДМИНИСТРАТИВЕН КАПАЦИТЕТ НА СДРУЖЕНИЕ „ДЕТЕ И ПРОСТРАНСТВО”

Към 31.12.2022 г. в услугите на СДП в София и Русе по трудово правоотношение са наети 85 души, от които 23 за непълно работно време. Има експерт „Програми и проекти“ и технически сътрудник по трудово правоотношение. Организацията работи със счетоводител по договор за външна услуга.

Персоналът работи в социални услуги, управлявани от Сдружението, като финансирането им е делегирана държавна дейност и се използват средства от държавния бюджет. Всяка социална услуга има управител, който е пряко подчинен на председателя на УС и на управителя на СДП. Управителят съответно отговаря за трудовата дейност на наетите в конкретната социална услуга специалисти и помощен персонал.

Сдружението разполага с екип от високо квалифицирани специалисти в областта на психологията, психиатрията, клиничната психология, социалните дейности, ерготерапията, кинезитерапията и арт терапията. Терапевтичната работа с потребителите на социалните услуги е основа на модела, по който се обучават и работят експертите на Организацията. Създадена е система на обучения, супервизии, работа с деца и младежи вътре в самото Сдружение така, че то да обхваща в мрежа потребителите от различните услуги, управлявани от СДП и да се постига максимален резултат в най-добрия интерес на детето с увреждане или психично страдание.

Наетите по трудово правоотношение, както и останалите членове на СДП, разчитат на редовна подкрепа от Организацията за повишаване на професионалната им квалификация чрез международен обмен, участие в серия семинари и обучителни програми, клинични срещи, които се провеждат ежегодно. Специалистите - клинични психолози, психиатри и психоаналитици на СДП са сред най-търсените в България по отношение на повишаване на капацитета на персонала в социалните услуги в цялата страна и прилагане на иновативни модели на работа.

СОЦИАЛНИ УСЛУГИ, УПРАВЛЯВАНИ ОТ СДРУЖЕНИЕ „ДЕТЕ И ПРОСТРАНСТВО“

СДП е сред основните доставчици на социални услуги в България. През 2022 г. СДП предоставя 9 комплекса за социални услуги, предоставящи 7 социални услуги по чл.15 от ЗСУ. Социалните услуги предоставяни от СДП в рамките на управляваните през 2022 г. комплекса, включват:

- информиране и консултиране;
- застъпничество и посредничество;
- терапия и рехабилитация;
- обучение за придобиване на умения;
- подкрепа за придобиване на трудови умения;
- дневна грижа;
- резидентна грижа.

На територията на Столична община е доставчик на 3 комплекса – ЦНСТДМУ „Св. Стилиян“ – Люлин, ЦНСТДМУ „Слънце“- Слатина и Център за социална рехабилитация и интеграция – „Таралежи“.

В Община Русе Организацията е доставчик на 6 комплекса - ЦНСТДМУ „д-р Любомир Жупунов“, ЦНСТДМУ „Вяра“, Дневен център за деца и младежи с увреждания – седмична грижа „Мечо Пух“, Дневен център за пълнолетни лица с увреждания - „Дъга“, Център за социална рехабилитация и интеграция „Детски кът за развитие“ и Дневен център за деца с увреждания – седмична грижа „Ранна интервенция“.



Управляваните от СДП социални услуги в общността са на база на сключени договори с общините Русе и София, следствие на спечелени конкурси за отдаване на управлението на социални услуги на външни доставчици от страна на съответната община.

В резидентните услуги или така наречените семейни къщи, деца и младежи с увреждания, които не могат да живеят със семействата си, се отглеждат в среда, близка до семейната. В дневните центрове от различен тип Сдружението предоставя дневна грижа и широка гама почасови социални услуги за деца и младежи и техните семейства в подкрепа на пълноценен живот в общността. Ползвайки своя богат терапевтичен опит, СДП се старее да развива иновативни услуги и да разширява методите на подкрепа за нуждаещите се деца, младежи и техните родители.

Във всяка социална услуга управлявана от Сдружение „Дете и пространство” има разработена и утвърдена от Председателя на УС на СДП процедура за вътрешен контрол и мониторинг. Системата за вътрешния контрол и мониторинг има за цел да следи качеството на предоставяне на социалната услуга. Мониторингът се състои в редовно наблюдение на текущото изпълнение на дейностите по предоставяне на услугите. Това включва систематичен мониторинг на място, анализ на прогреса и ефективността на проекта, както и редовна обмяна на информация. Всеки месец специалистите представят месечен отчет за проведените индивидуални и групови терапевтични сесии. Управителите извършват вътрешен мониторинг за дейността на всеки специалист на период не повече от 3 месеца. Във всяка услуга се провежда ежемесечна супервизия. В дневните центрове и в почасовите услуги е въведена ежеседмична екипна среща за клинично обсъждане на терапевтичната работа с потребителите.

Два пъти в месеца се провеждат срещи на терапевтичния екип на Сдружението (психолози от социалните услуги с терапевтична насоченост и супервайзерите на екипите на всички услуги управлявани от СДП на територията на Русе и София). Срещите се провеждат в Zoom и на тях се представят клинични случаи от всяка една услуга. През 2022 г. продължава практиката да се канят екипи от резидентните услуги, които да представят случаи на деца и младежи, за които търсят подкрепа в предоставяната грижа.

С цел подобряване организацията и управление на услугите е въведена практика за регламентирани срещи на управителите на социални услуги, предоставяни от Сдружение „Дете пространство” на територията на община Русе и община София. Срещите се провеждат два пъти месечно, организират се от изпълнителния директор и на тях присъстват освен управителите на всички услуги и председателят и зам. - председателят на Управителния съвет на Сдружението.

Контролните дейности, гарантиращи качеството и ефективността на предоставяните социални услуги включват:

- Управителите на всяка услуга проверяват ежемесечно представените месечни отчети от специалистите, където са отразени индивидуални, групови и онлайн сесии от работата на всеки специалист, постигнати резултати; досиетата по активните случаи и при установени пропуски, дават указания за отстраняването им и срок за изпълнение. Като проследява отстраняването на пропуските в документацията по случаите; дейността на детегледачки и санитарка, относно хигиенно състояние, спазване противоепидемичните мерки.
- На всяко тримесечие управителят изготвя и предоставя към Общината технически отчет за реализираните дейности от детайлизираната Програма за развитие.
- Ежемесечно се предоставя отчет към ДСП.

В месец януари е проведена атестация на всички екипи. Към всяка услуга е изготвен доклад и са попълнени индивидуални атестационни карти. Всички служители имат изготвен индивидуален план за развитие, които се проследява от управителя на услугата два пъти в годината.



ПРЕДОСТАВЕНА ПОДКРЕПА

Сдружение „Дете и пространство“ е организация с 18 годишна история. Към 31.12.2022 г. управлява 9 комплекса за социални услуги на територията на две общини. През 2022 г. е предоставена подкрепа на 255 деца и младежи и техните семейства. В рамките на резидентна грижа са подкрепени 35 деца и младежи в 4 центъра за настаняване от семеен тип в Русе и София. В рамките на три дневни центъра Организацията е предоставила дневна грижа и специализирана терапевтична подкрепа на 82 деца и 41 младежи с увреждания. В центровете за социална рехабилитация и интеграция са подкрепени 95 деца и техните родители.

Към 31.12.2022 г. Организацията е предоставила подкрепа както следва:

- Информирание и консултиране - 152 деца и родители;
- Застъпничество и посредничество - 61 семейства;
- Терапия и рехабилитация - 194 деца и младежи;
- Обучение за придобиване на умения - 200 деца, младежи и родители;
- Подкрепа за придобиване на трудови умения - 24 младежа;
- Дневна грижа - 79 деца и младежи с увреждания;
- Резидентна грижа - 35 деца и младежи с увреждания.

1. Социални услуги предоставяни на територията на Столична община

1.1. Резидентни услуги

УПРАВЛЕНИЕТО на ЦНСТДМУ „Св. Стилиян“ – ж.к. Люлин, бл. 015, вх. Б, ет. 1, ап. 19. е възложено на 20.03.2020 г. от Столична община на Сдружение „Дете и пространство“ със Заповед № СОА19-РД09-1960/13.12.2019 г. и договор № СОА20-ДГ56-233/20.03.2020 г.

ЦНСТДМУ „Св. Стилиян“ функционира като комплекс от социални услуги по смисъла на ЗСУ и предоставя следните услуги по чл. 15:

- Информирание и консултиране
- Застъпничество и посредничество
- Обучение за придобиване на умения
- Резидентна грижа

През 2022 г. продължи изпълнението на дейностите, заложи в проектното предложение.

ЦНСТДМУ работи по заявка, издадена чрез заповед или направление от Отдел „Закрила на детето“ (ОЗД) към Дирекция „Социално подпомагане“ (ДСП) за ползване на социални услуги в ЦНСТДМУ.

Главната цел е чрез предоставяне на резидентна услуга в общността да се осигури жизнена среда за пълноценно израстване и развитие на деца и младежи с увреждания, спрямо индивидуалните им потребности и личностни възможности в техен най-добър интерес, предоставяне на среда, близка до семейната, за потребители с лека или умерена умствена изостаналост – деца и младежи, без възможности за отглеждане в биологичното им семейство, разширено семейство или приемни родители.

Специфичните цели са:

- Създаване на сигурна и защитена среда за живот;
- Осигуряване на подкрепа за развитие на потенциала спрямо индивидуалните потребности; стимулиране на интересите и разширяване на познанията за света;
- Повишаване на качеството на живот за потребителите;
- Създаване на предпоставки за социално включване, стимулиране на социализацията и адаптацията в общността;



- Работа в общността с всички заинтересовани страни за предотвратяване на трайната институционализация;
- Осигуряване на подкрепа и комуникация със семействата на потребителите;
- Осигуряване на адекватна грижа според здравословното състояние на потребителите; осигуряване на здравословно хранене, подходящо лечение при необходимост;
- Посредничество и застъпничество пред ангажираните институции с цел защита на интересите на настанените деца и младежи;
- Обучение за придобиване на необходимите знания и умения за самостоятелен живот;
- Подкрепа за персонала в резидентната услуга чрез провеждане на екипни срещи и супервизии; осигуряване на възможност за надграждащи обучения.

Броят на настанените деца в ЦНСТДМУ „Св. Стилиян“ - Люлин е 6, при капацитет 6. Няма движение на потребителите през периода.

В ЦНСТДМУ с децата през цялата година се работи за изграждане на умения и навици за лична хигиена, умения за самостоятелно обслужване, умения за общуване в социална среда и трудови умения и навици - цветарство и градинарство, готварство, спорт.

Дейностите в ежедневието имат за цел да стимулират познавателните и социални умения на децата, да обогатяват техните знания и развиват любопитството им към заобикалящата ги свят. Децата са включени активно в живота на близката социална среда - училище, квартал, съседи, близки приятели и родители, като стремежът е социализация и адаптация, изграждане на здравословна и сигурна привързаност и поддържане на спокойствието на децата и тяхното емоционално благополучие.

Всички занимания са индивидуализирани и са част от индивидуалния план на всяко дете. Индивидуалните планове са разработени от мултидисциплинарен екип и самото дете, на базата на изготвена оценка на потребностите. Всеки индивидуален план подлежи на актуализация при необходимост. Целите заложи в плановете са ориентирани към резидентна грижа - осигуряване на базисна грижа, безопасна среда, грижа за здравето, обучение, информиране и консултиране и защита на интересите - застъпничество и посредничество, подпомагане на образователния процес, обучение на децата в умения, подготовка за самостоятелен живот. Всички заложи цели са съобразени с индивидуалните особености и предпочитания. Съхранява се идентичността на потребителите и историята на техния живот.

С децата се среща онлайн психолог от ЦСРИ „Таралежи“ до м. юни, а след това срещите се осъществяват на място един път седмично. Препоръките на психолога се спазват от екипа. Децата и младежите се поощряват да споделят с доверен възрастен, когато имат необходимост. Всяко дете е изградило доверителна връзка с поне един член на екипа. Забелязва се подобрене на уменията за общуване.

През 2022 г. всички деца са ученици. Справят се с учебния материал, според възможностите си. Получават допълнителна подкрепа от специалисти – ресурсен учител, логопед, психолог. Децата предпочитат да са на училище присъствено, поради възможността за срещи с приятели и по-добро възприемане на учебния материал. Редовно са осъществяват срещи с учителите, присъствие на родителски срещи, на съответния потребител и са вземат решения за подпомагане и решаване на проблемите им при учене. Ежедневно се подпомагат децата при усвояване на учебния материал и подготовка на домашни.

През цялата учебна година с децата в училище работят ресурсен учител, три пъти седмично, логопед и психолог един път седмично. Със специалистите се поддържа редовна комуникация, дава се обратна връзка за развитието и се набелязват проблемните зони върху които да се работи.



През годината бе осигурена подкрепа за осъществяване на контакти със семействата, с приятели и значими за децата хора. Те се срещаха с родителите си по определен график съгласуван с ОЗД Люлин, на територията на центъра или в близост. Провеждат се телефонни разговори с близки. С децата и младежите се разговаря относно срещите, подготвят се предварително и се съдейства за преодоляване на негативни емоции при раздяла.

В центъра се отбелязват всички национални празници. На всички деца през годината се празнуваха рождените им дни с много настроение, лакомства, подаръци и гости, когато това беше възможно, като всеки празник бе организиран според личните предпочитания. Понякога присъстваха и техните родители. Подобавашо са отпразнувани всички празници - Великден, Коледа, Нова година, баба Марта и др. Водят се разговори и се запознават децата с историята и значението на всеки празник, като така се опознава културата и историята на страната и се възпитава родолюбие и патриотизъм.

Всяка година от наши дарители получаваме Коледни подаръци. За поредна година един наш дарител направи невероятно Коледно тържество за децата и екипа в къща за гости в с. Вакарел. Подаръци бяха осигурени и от инициативата „Плюшено мече“.

Децата ходиха през годината на кино и театър, където да обогатят своите представи и да се социализират.

През лятото на 2022 г. децата почиваха на море в Свети власт за една седмица и в гр. Трявна за 20 дни в санаториум в ДСБДПЛББ – „Царица Йоанна“, където почиват за осма година и се чувстват добре.

Здравословното състояние на всички настанени през годината е добро. Не са боледували често от вирусни или други заразни заболявания. Един от потребителите, който е с хронично заболяване на бъбреците, влиза в болница планово на всеки три месеца за издаване на документи към здравна каса и получаване на лекарства за неговото лечение. Същият беше със счупена ръка през м. април. Правят се редовно профилактични прегледи и се спазва имунизационния календар за тези, които не са трайно освободени от имунизации. При необходимост се провеждат консултации със специалисти. Личен лекар е д-р Виденова – 12 ДКЦ, който издава необходимите направления за други специалисти.

На всички деца е проведено стоматологично лечение в Еодент. Редовно се провеждат разговори за важността на денталната хигиена и се подкрепят децата при изграждане на трайни навици за дентална грижа. На един от потребителите се направиха необходимите очни прегледи.

Едно от децата е вписано в МП за международно осиновяване. Редовно се изпращат документи но ОЗД Люлин, като до момента няма развитие по случая. Екипът има готовност да подготви детето за среща с кандидат осиновители и да го подкрепи в процеса на осиновяване, ако има такова развитие.

На две от момичетата се издаде лична карта поради навършване на 14 г. На две от децата се направиха необходимите документи за подновяване на ТЕЛК решение.

Осъществяват се супервизии на екипа на всеки три месеца, а при необходимост и по-често, провеждани от психолог /Блага Банова, Весела Банова/. Осъществи се групова и индивидуални супервизии от психолог назначен по проект на АСП. Супервизиите оказват благоприятно влияние на служителите и се наблюдава развитие в тяхната работа, както и положителна промяна в отношенията между екипа и децата. Мултидисциплинарният екип на центъра провежда регулярни срещи и обсъжда текущата работа, предстоящи промени и възможности за подобряване на работата на екипа.



Проведени са срещи с ОЗД Люлин по всички въпроси касаещи интересите на децата: за обсъждане на индивидуалните планове за развитие на потребителите и развитието на случаите им; за издаване на служебни бележки на родителите им или други необходими документи. Интересите на децата се отстояват, предоставя се застъпничество и посредничество пред различни институции.

Управителите на всички услуги, които управлява СДП се срещат онлайн в понеделник през седмица с Председателя на УС на СДП и други специалисти, които работят в услугите. На тези срещи се обсъждат и решават наболели въпроси, обменя се опити, дават се идеи и др.

Обучението на екипите през годината е изключително важно и полезно, а то се осъществява редовно за всички, които желаят и имат възможност. Голяма част от персонала работи и по друго правоотношение на друго място, поради което нямат възможност да присъстват на обученията в извънработно време. Екипът споделя, че отношенията и работната атмосфера са добри, но считат, че заплащането не отговаря на ситуацията на пазара на труда и инфлационните процеси в страната.

Направена беше проверка за качеството от АКСУ. Дадоха висока оценка на качеството и за работата с потребителите и документацията.

Имахме обмяна на опит в ЦНСТДМУ в гр. Кюстендил. Срещата премина в разговори за управлението и работата с потребителите и бе полезна и за двете страни.

Направиха се атестации на екипа и лични работни планове, които се попълват на шест месеца.

Направи се видео наблюдение в дневната на ЦНСТДМУ.

Направи се инвентаризация с представител на СО. Закупи се нов хладилник и кухненски шкаф и домакински принадлежности. Направи се частичен ремонт на апартамента. През годината имахме парични и хранителни дарения. С част от нашите дарители ние поддържаме постоянни контакти.

По проект на СО – Патронажна грижа всеки ден до месец септември включително в ЦНСТДМУ „Св. Стилиян“ присъства лице, което помага и напътства персонала и децата за поддържане на добра хигиена, дезинфекция и спазване на всички заповеди издадени от СО, МЗ, СДП и др.

УПРАВЛЕНИЕТО на ЦНСТДМУ „Слънце“, ул. Погледец 21, кв. Слатина е възложено от Столична община на Сдружение „Дете и пространство“ със Заповед № СОА19-РД09-1961/13.12019 г. и договор за възлагане на социални услуги № СОА20-ДГ56-234/20.03.2020 г.

ЦНСТДМУ „Слънце“ функционира като комплекс от социални услуги по смисъла на ЗСУ и предоставя следните услуги по чл. 15:

- Информирание и консултиране
- Застъпничество и посредничество
- Терапия и рехабилитация
- Обучение за придобиване на умения
- Резидентна грижа

През 2022 г. продължи изпълнението на дейностите, заложи в проектното предложение.

Целевата група е Резидентната услуга е подходяща за младежи/лица, с тежки физически и/или ментални увреждания, за които не е възможно да бъдат подкрепени в биологичното им семейство, в семейството на близки и роднини, в приемно семейство или да водят самостоятелен начин на живот.



Към 31.12.2022 г. в ЦНСТДМУ „Слънце“ са настанени 6 младежи, като 3-ма от тях са от закрития ДДМУИ „Св. Петка“ в с. Моголино, 2-ма от ДДМУИ в страната, един от ЦНСТ и един от биологично семейство. Младежите са с тежки ментални и физически увреждания.

През 2022 г. броят на младежите, настанени в ЦНСТДМУ „Слънце“ - Слатина е 6, при капацитет 8. На 05.06.2022 г. със Заповед на ДСП Слатина бе изведено единственото дете в ЦНСТДМУ гр. Роман.

Капацитетът на ЦНСТДМУ е оптимален спрямо тежкото здравословно състояние на потребителите и специфичните им потребности, които персоналът се старее да задоволява максимално, като се отчитат възможностите за индивидуално развитие на всеки младеж.

Главната цел е чрез предоставяне на резидентна услуга в общността да се осигури жизнена среда за пълноценно израстване и развитие на младежи с трайни увреждания, лишени от родителска грижа, спрямо индивидуалните им потребности и личностни възможности в техен най-добър интерес. Предоставяне на среда, близка до семейната, за потребители с увреждания, с изчерпани възможности за отглеждане в биологичното семейство, разширено семейство или приемни родители.

Специфичните цели са:

- Създаване на сигурна и защитена среда за живот; осигуряване на безопасността на потребителите;
- Осигуряване на здравословно хранене спрямо личните предпочитания и предписаните диети;
- Терапия и рехабилитация с цел подобряване на състоянието;
- Осигуряване на медицинска помощ, консултации с личен лекар и специалисти, стоматологично лечение; спазване на предписаните медикаментозни терапии; проследяване на здравословното състояние; осигуряване на психиатрична и психологична помощ при необходимост;
- Осигуряване на подкрепа за развитие спрямо индивидуалните потребности;
- Повишаване на качеството на живот за потребителите; осигуряване на комфортна среда отговаряща на потребностите;
- Създаване на предпоставки за социално включване; Работа в общността с всички заинтересовани страни за предотвратяване на трайната институционализация;
- Застъпничество и посредничество пред различни институции с цел опазване на интересите;
- Осигуряване на подкрепа и комуникация със семействата на потребителите; съхраняване на идентичността и историята на живота;
- Осигуряване на адекватна грижа според здравословното състояние на потребителите и оценка на риска за всеки един от тях;
- Подкрепа за персонала в резидентната услуга, чрез обучения, супервизии и екипни срещи.

На младежите е осигурена разнообразна и питателна храна, съобразена с възрастовите и индивидуални особености. Храната се приготвя на място от детегледачките по предварително изготвено меню, а продуктите се осигуряват от управителя на услугата и се следи за тяхното качество, хранителна стойност и срок на годност. Поддържа се стриктна документация относно хранителните продукти и менютата. Менютата се изготвят от детегледачка, която е завършила готварство с помощта на целия екип.



В ЦНСТДМУ всеки младеж има легло, лично шкафче, дрехи и вещи. Поради физическите затруднения и психично страдание младежите не участват активно в избора на дрехи. Екипът проявява интерес и чувствителност по отношение на важните за някои младежи предмети /игралки и други/. Потребителите имат изградени доверителни връзки с членовете на персонала, поради което екипът е в състояние да се ориентира в техните предпочитания и нужди, разчитайки невербалните знаци и промените в тяхното настроение.

Помещенията, в които младежите пребивават ежедневно са обезопасени и на екипа периодично се дават насоки, свързани с гарантирането на безопасността им. Всеки потребител е постоянно наблюдаван и подкрепян от персонала. Към момента на смяна е една детегледачка, която полага грижи за базовите потребности за 6 младежи с тежки умствени и физически заболявания, готви, пере, чисти, извежда децата, вдига ги сама, грижи се за емоционалния им комфорт и т.н. Оказването на своевременно подкрепа и индивидуално внимание изисква повече от един човек на смяна, но се полагат усилия тази липса да не се отрази неблагоприятно на младежите. Осигурени с външно финансиране са социален асистент и рехабилитатор.

Младежите, които са на медикаментозна терапия редовно приемат предписаните им лекарства и при необходимост се търси лекарска помощ и консултация със специалисти. Всички имат консултация от психиатър и при някои от тях смяна на лекарства. Имат личен лекар, който издава необходимите направления, провежда консултации и периодични профилактични прегледи. При необходимост се провежда стоматологично лечение. Потребителите се наблюдават непрестанно и се отчитат всички промени в тяхното здравословно и емоционално състояние, които биха могли да са сигнал за неблагоприятно развитие.

С младежите работи социален асистент, назначен с външно финансиране, на граждански договор – по 4 часа дневно. Той подкрепя младежите и детегледачките в ежедневието им. Осигуряват се подходящи занимания и индивидуален подход към всеки един. Социалният асистент ги следва в техните преживявания и открития и ги запознава с околния свят, извеждайки ги навън. Заниманията са съобразени с целите заложи в индивидуалните планове за подкрепа.

С външно финансиране два пъти седмично с младежите работи рехабилитатор. Процедурите са от съществена полза и доставят удоволствие на потребителите.

През 2022 г. на базата на индивидуалните потребности и цели се провеждаха различни занимания: пеене, слушане на музика, рисуване и апликиране, различни игри стимулиращи развитието на моториката, сензориката и когнитивните умения, гледане на филмчета, четене на книжки. Работи се по посока приучване на елементарни дейности по обслужване и изграждането на пространствено-времеви ориентири. Стриктно се спазва изградения дневен режим, което поддържа и спокойствието им чрез предвидимостта и последователността на ежедневните занимания. Поддържа се постигнатият напредък по отношение на емоционалното състояние и прояви на психично страдание.

Четирима от младежи завършиха училище и направихме празник отбелязващ събитието. Само един е ученик в 10-ти клас, като той се подпомага в образователния процес.

През годината се посрещаха рождените дни на всички потребители в центъра. Празнуват се всички национални празници – Коледа, Нова година, Великден, Баба Марта и др. с много забавления и лакомства.

През изтеклата година през лятото бяха на почивка в Момин проход за поредна година. Там младежите се чувстват много добре и процедурите, които им се правят са съобразени с техните заболявания.

Всички потребители са поставени под запрещение. Техните интереси, застъпничество и посредничество се извършва от законния им настойник.



През годината потребителите не са боледували. Всички пият назначената терапия ежедневно. Лекарствата се закупуват през здравната каса. Дават се допълнително препоръчаните от личния лекар витамини.

С оглед развитието на персонала се осъществяват супервизии, на всеки три месеца, а при необходимост и по-често, провеждани от психолог /Теодора Павлова/. Супервизията оказва благоприятно влияние на служителите и се наблюдава развитие в тяхната работа, както и положителна промяна в отношенията на екипа с младежите и помежду им. Тази година имахме и допълнителна екипна супер визия и индивидуални на екипа по проект на АСП.

Участвахме в различни обучения, според желанията на екипа. Управителите на всички услуги, които управлява СДП се срещат онлайн в понеделник през седмица с Председателя на УС на СДП, изпълнителният директор и други специалисти, които работят в услугите. На тези срещи се обсъждат и решават наболели въпроси, обменя се опит, дават се идеи и др. Важно е да се отбележи, че членовете на персонала са в пенсионна възраст, работят и по друго правоотношение, поради неконкурентното на пазара на труда заплащане. Намирането на нови членове на екипа е затруднено, поради липсата на кандидати.

През м. февруари беше направена проверка за качеството от АКСУ. Дадоха висока оценка на качеството за работата с потребителите и документацията.

Имахме обмяна на опит в ЦНСТДМУ в гр. Кюстендил. Срещата премина в разговори за управлението и работата с потребителите.

Направиха се атестации на екипа и лични работни планове, които се попълват на шест месеца.

Направи се видео наблюдение в дневната и на входа на ЦНСТДМУ, инвентаризация с представител на СО. Закупи се нов хладилник и се направи се частичен ремонт. През годината имахме парични и хранителни дарения. С част от нашите дарители ние поддържаме постоянни контакти.

По проект на СО „Патронажна грижа“, който продължи до м. септември, получихме много дезинфекционни и предпазващи материали. Има отговорник назначен от общината за поддържане и проследяване на дезинфекцията на центъра.

1.2. Център за социална рехабилитация и интеграция – „Таралежи“- София

УПРАВЛЕНИЕТО на ЦСРИ – бул. „Цар Борис III“ № 128 е възложено на 01.09.2019 г. от Столична община на основание чл. 44, ал. 1, т.1 и ал. 2 от Закона за местното самоуправление и местната администрация във връзка с чл. 18а, ал. 1 и ал. 3 от Закона на социално подпомагане, Заповед № СОА18-РД09/30.08.2018 г. на кмета на Столична община и чл. 5, ал. 1, т. 3 от Договор № СОА18-ДГ50-1649/30.08.2018 г. със СДП.

Основната цел на Центъра за социална рехабилитация и интеграция е подобряване качеството на живот на деца и юноши с проблеми в психичното развитие, в общуването, в адаптацията, имащи психично страдание и намаляване на рисковете, които водят до социалното им изключване и изолации.

В рамките на услугите, които предлага Центъра за всеки потребител се определя индивидуално подходящ комплекс от индивидуални и/или групови терапевтични грижи/услуги, които се изготвят на клинично обсъждане на мултидисциплинарния екип.

Центърът предоставя следните услуги по чл.15 от ЗСУ: Терапия и рехабилитация, информиране и консултиране, застъпничество и подкрепа, обучение в развитие на умения.

През 2022 г. в ЦСРИ „Таралежи“ е:



ДЕТЕ И ПРОСТРАНСТВО

- оказана подкрепа на общо 61 деца и техните семейства и/или полагащи грижа за тях възрастни;
- 61 деца и техните родители са ползвали услугата терапия и рехабилитация;
- 13 семейства са ползвали услугата информиране и консултиране;
- обучение в развитие на умения - 6 потребителя;
- 1 семейство е включено в застъпничество и посредничество.

През 2022 г. екипът се включи в реализирането на няколко проекта, описани подробно по-долу,

- ❖ Проект „Малките изследователи - големите откриватели“ - инициатива на Лидл България – „Ти и Lidl за по-добър живот“, която се реализира в партньорство с Фондация „Работилница за граждански инициативи“ и Български дарителски форум.

В рамките на проекта се предостави подкрепа на родители на деца в ранна детска и предучилищна възраст и на персонал от детски ясли и градини в посока адекватно и успешно справяне с ежедневните предизвикателства и теми, които тези възрасти поставят; повишаване на разбирането за ефективно общуване между специалисти и родители с цел подобряване на сътрудничеството между тях и задоволяване на потребностите у детето. Разработени бяха 6 урока по живо общуване с детето във видеоформат. 1,600 зрители са достигнали до дигитализираното съдържание в YouTube канала на Сдружение „Дете и пространство“ и 2,500 зрители са достигнали до дигитализираното съдържание във Facebook страницата на ЦСРИ „Таралежи“. Проведени бяха 4 ателиета с родители и с педагогически и непедагогически персонал, 2 ателиета бяха организирани за родители и 2 ателиета за специалисти в ДГ № 48 „Братя Грим“. Всяко от проведените ателиета е водено от трима специалисти, участващи в изпълнението на дейностите по проекта от страна на СДП.

В проведените ателиета се включват общо 56 човека, от които 33-ма родители и 23-ма специалисти.

Публичността на проекта е осигурена посредством платформата YouTube в канала на Сдружение „Дете и пространство“, където са публикувани шестте видеоурока по живо общуване с децата, както следва:

Видеурок 1 „Детските страхове“ - <https://www.youtube.com/watch?v=sljDtnbn7W0>

Видеурок 2 „Тревожното дете“ - <https://www.youtube.com/watch?v=CPcysRzsgLU>

Видеурок 3 „Взаимоотношенията възрастен-дете. Опорни точки при отделяне“ - <https://www.youtube.com/watch?v=w29QypTCaXg>

Видеурок 4 „Агресията и конфликтите при децата“ - https://www.youtube.com/watch?v=WYS_kfs5yQk

Видеурок 5 „Послушание, търпение, наказание“ - <https://www.youtube.com/watch?v=8Grptt6m4Vs>

Видеурок 6 „Имат думата децата“ - https://www.youtube.com/watch?v=WG19C_TWKN8

Разпространението на видеоуроците е осигурено, посредством публикуването им във Facebook страницата на ЦСРИ „Таралежи“ - <https://www.facebook.com/csritaraleji>



- ❖ Проект „Детето – субект на своите права: достъп до грижа и терапевтична реализиран с финансовата подкрепа, предоставена от Исландия, Лихтенщайн и Норвегия по линия на Финансовия механизъм на ЕИП

Основната цел на проекта е превръщането на детето от обект в субект на неговите права и гарантирането им при общуване в дигитална среда чрез разработване на иновативен модел за специализирана работа в дигитална среда за уязвима група – методика и видео уроци за родители и специалисти, които работят с деца в условия на социална изолация. Екипът съвместно с ЦСРИ Детски кът за развитие, разработи Методика за терапевтична подкрепа в дигитална среда, поредица от видео уроци за родители и специалисти, както и участва в обучения на екипи от различни услуги в страната.

2. Социални услуги в предоставяни на територията на Община Русе

2.1. Резидентни услуги

ЦНСТ „д-р Любомир Жупунов”- гр. Русе, ул. „Никола Й. Вапцаров“ № 20А

От месец септември 2009 г., Сдружението управлява Център за настаняване от семеен тип „д-р Любомир Жупунов”, в който има настанени деца и младежи от ДДМУИ с. Моголино. Сключен е договор за управление с Община Русе - Договор № 5934/14.07.2021 г. г. Към 31.12.2022 г. броя на настанените деца и младежи са 9 от капацитет 10.

В ЦНСТДМУ има настанени 9 бр. потребители, от които 4 бр. деца и 5 бр. младежи. Децата и младежите получават ежедневни грижи, съобразени с индивидуалните им потребности. Осигурени са: здравословна и питателна домашно приготвена храна, подходящо облекло, лични вещи. Персоналът на центъра задоволява ежедневните потребности на младежите и децата, предоставяйки 24 часова постоянна грижа. Детегледачите следват установения дневен ритъм на сън и будърстване, младежите и девойките са свикнали с него и сами го следват. Следят и се закупуват всички необходими от ежедневието на потребителите неща. Персоналът на центъра сам приготвя храната, по изготвено меню от управителя. Ежедневно персоналът се грижи за дневния ритъм на децата и младежите. Специалистите работещи в центъра подпомагат развитието на фина и груба моторика.

Здравословното състояние на децата и младежите се наблюдава от личния им лекар – д-р Йорданова. Осигурен е редовен прием на поддържащите им медикаментозни терапии. Посетен е кабинет на д-р Даринка Йорданова - общопрактикуващ лекар за издаване на рецепти по рецептурни книжки, направления за прегледи при специалисти. Част от децата и младежите за изминалата 2022 г. периодично боледуват и се нуждаят от специализирана медицинска помощ или консултация, която получават след преглед и насоки от ОПЛ. Управителят на социалната услуга подготвя лекарствени листи и ги предава на персонала. Изготвена е тетрадка с назначенията на потребителите. Веднъж годишно се актуализират плановете за здравни грижи на потребителите и са утвърдени от личната им лекарка – д-р Йорданова. Персоналът следи здравословното състояние на децата и младежите и при наличие на проблем се вземат незабавни мерки.

Децата продължават своето обучение в специализирани паралелки за деца със СОП. От началото на пандемията до настоящия момент обучението се извършва в електронна среда с помощта на специален педагог и ментора на съответното дете.

С цел получаване на подкрепа от различни специалисти и по-добрата им социализация и интеграция, децата и младежите посещават ДЦДМУ СГ. Честотата на посещенията са съобразени със здравословното им състояние и метеорологични условия. Персоналът на ЦНСТДМУ се занимава с децата под формата на игри, песни, чете на книжки, гледане на филмчета, слушане на музика и говорене по време на действие.



Кинезитерапевтът на ЦНСТДМУ извършва рехабилитация на всички деца и младежи. По време на рехабилитацията им се прилагат масажи и позиции, позициониране на вертикализатор, на модули и др. приспособления. Акцентира се на масажи на долни крайници, стречинг, поставяне на шини на долни крайници и позициониране на вертикализатор. Мускулният тонус е задоволителен и голяма част от децата и младежите имат свой напредък.

Всички деца и младежи обичат да бъдат сред природата на разходки и през 2022 г. всички потребители от социалната услуга бяха на летен лагер в град Трявна. Децата и младежите участват в различни мероприятия, лични и национални празници. Ежемесечно се провеждат индивидуални и групови занимания под ръководството на социалния работник и педагог, като целта е да се развива и поддържа потенциала на потребителите. Продължава да се работи се в посока развитие на фина моторика и развитие на умения, според индивидуалните особености на децата и младежите.

Отбелязват се рождените дни на децата, младежите и персонала, като едно голямо и задружно семейство. Част от празника са музиката, тортата, подаръците, украсата и празничните шапки.

Социалният педагог продължава да работи индивидуално с потребителите за: развитие на сензитивни умения; развиване умения за самостоятелно хранене; стимулиране на двигателната активност и внимание. Децата и младежите, настанени в ЦНСТДМУ продължават да посещават ДЦДМУ „Мечо Пух“ и ДЦПЛУ.

Основни работни партньори на екипа са Дирекция „Социално подпомагане“, Община Русе, отдел „Закрила на детето“ и отдел „Индивидуална оценка на хора с увреждания и социални услуги“, РДСП – Русе, УМБАЛ Канев, Гимназия по Облекло, СУ „Йордан Йовков“, ДЦДМУ, ДЮЦПЗ, лекари и дарители.

ЦНСТ „Вяра“ - гр. Русе, ул. „Будапеща“ 2А

От месец април 2015 г., Сдружението управлява Център за настаняване от семеен тип „Вяра“, който е създаден по проект: „Нашите деца са нашата отговорност“ – разкриване на комплекс от резидентни услуги в Община Русе. Сключен е договор за управление с Община Русе Договор № 3849/30.03.2018 г. Към 31.12.2022 г. капацитетът на центъра е запълнен и в него са настанени 14 деца и младежи.

В центъра има назначен персонал, който осигурява на децата и младежите 24-часова грижа. Социалната услуга Център за настаняване от семеен тип на деца и младежи с увреждания „Вяра“ – Русе, се предоставя в сграда специално строена за целта по проект на МРРБ, намираща се в гр. Русе, ул. „Будапеща“ № 2А.

В така наречените къщички за децата и младежите се полагат 24-часови грижи, които задоволяват техните нужди и интереси. Уютната и благоприятна за тях среда допринася за тяхното развитие, като всяко едно дете има своя собствена уникалност, своето различие, талант, интереси, своята ценност към живота. По голямата част от децата и младежите ходят на училище и/или Дневен център за деца и младежи с увреждания, общуват с различни хора извън къщичките, ходят на летни лагери. Ето тези малки на пръв поглед неща ги правят щастливи и ги карат да се чувстват част от нашето общество. Животът в тази приятна за тях среда им помага да изградят умения, знания, навици и да опознават света около себе си. Както във всяко нормално семейство, така и в центровете от семеен тип, всички заедно празнуваме лични и национални празници. За децата и младежите се осигуряват подаръци и различни изненади, които се осигуряват от съпричастни към съдбата на децата, дарители. Децата и младежите са силно превързани към персонала, който полага грижи за тях, а те самите помежду си са приятели и си помагат. Част от децата и младежите изработват различни изделия от подръчни материали, които се предлагат и продават на базари. В двата центъра храната се приготвя всекидневно, с участието на децата и е съобразена с техните желания и разбира се заболявания.



Капацитетът на социалната услуга до 31.10.2022 г. е 20 /двадесет/ потребители, от които 12 места за целодневна или седмична грижа и 8 места полудневна грижа или индивидуална терапевтична работа. От 31.10.2022 г. с анекс е променен капацитета на дневния център от 20 на 30 потребители. Услугата е предназначена за деца и младежи от 3 до 18 г. /20 г. ако са учащи/ с двигателни, зрителни, ментални, множествени увреждания и психични страдания, диагностицирани с протокол от ЛКК, епикриза от лекар-специалист или ТЕЛК и техните семейства от Община Русе, които се нуждаят от работа със специалисти за разширяване на възможностите за социално включване. Посочената целева група е сред най-рисковите групи, застрашени от социално изключване в българското общество. Потребители на услугата могат да бъдат както деца с увреждания, отглеждани от своите родители, семейства на близки и роднини и в приемни семейства, така и деца с увреждания, настанени в услуги от резидентен тип, а също така и родители на деца с увреждане.

Основната цел, която е водеща в нашата дейност и е заложена и в 5 годишната програма за развитие, е подобряване качеството на живот за деца със специални потребности и психично страдание и намаляване на рисковете, водещи до социалното им изключване и изолация. Предоставяне на социални услуги за подкрепа на уязвимите семейства.

Поставените цели, да предоставяме комплекс от услуги за цялостно обслужване на деца и младежи през деня свързани с предоставянето на храна, задоволяване на ежедневните, здравни и рехабилитационни потребности, организация на свободното време и личните контакти, почасова рехабилитация и консултиране се реализират чрез изпълнение на индивидуалните и групови сесии с потребителите.

Всички деца и младежи са насочени с направление от Д „СП” – ОЗД и вписани в Регистър за движение на потребителите на ДЦДМУ-СГ „Мечо Пух”. С тях се осъществява индивидуална и групова терапевтична дейност с логопед, ерготерапевт, кинезитерапевт, социален педагог.

Съгласно §1, т. 24 от Допълнителната разпоредба на Закона за социалните услуги, всички потребители отговарят на дефиницията „Деца с трайни увреждания“.

Към 31.12.2022 г. дневният център се посещава от 29 потребителя, от които 18 потребители ползват целодневна грижа, 8 потребители ползват дневна грижа в рамките на 4 часа и 3 потребителя с почасова услуга „Терапия и рехабилитация“.

Всички деца, настанени с направление или ПОП от ОЗД имат ЕР на ТЕЛК с % на инвалидност от 85% до 100%. Със 100% инвалидност са 17 деца, с над 90% - 4 деца, с 85% - 6 деца, 2 деца са с Протокол от ДЮЦПЗ за леко умствено изоставане и разстройство в речта. Преобладаващи заболявания: Генерализирано разстройство на психологичното развитие – синдром на ранен детски аутизъм – 15 деца; Дълбоко и тежко умствено изоставане - 5 деца; Умерено умствено изоставане – 3 деца; ДЦП и спастична квадрипареза - 5 деца, ВСМ – 2 деца, ЕРІ – 4 деца, Аноксично увреждане на гл. мозък с мултикистична енцефалопатия 1 дете, Други вродени аномалии на очите – 3 деца, Хидроцефалия – 2 деца, Енцефалопатия – 1 дете, други вродени аномалии на бъбреците – 1 дете.

С една водеща диагноза са 10 потребители, с две диагнози – 5 потребители; с три диагнози – 4 потребители; с четири диагнози – 4 потребители. По съотношение на уврежданията на потребителите – 51,73% са с основна диагноза от аутистичния спектър, 17,25% са с дълбока и тежка умствена изостаналост, с 10,35% са с УУИ, с ДЦП – 17,25%, 10,35 % с неврологични и сетивни нарушения. Във връзка с преобладаващия брой потребители с аутизъм, както и при останалите потребители, е налице нарушение в комуникацията, взаимодействието и социалното включване, което води до съобразяване с моментното психично състояние и възможността им за включване в планираните дейности.



Сформиран е екип от специалисти, с което е осигурен ресурсния капацитет за цялостното обслужване на децата през деня, свързани с предоставянето на храна, задоволяване на ежедневните, здравни и рехабилитационни потребности, организация на свободното време и личните контакти, почасова рехабилитация и семейно консултиране. Координацията и управление на финансова и техническа отчетност се осъществява от ръководител, работата на който се подпомага от счетоводител.

Традиционно работим с веригата магазини ТЕХНОПОЛИС и ПРАКТИКЕР – за всеки празник – Коледа, Баба Марта, Великден предоставяме, поздравителни картички, мартеници и сувенири, за което получаване дарения в натура. В социалната услуга за деца и младежи с увреждания, застрашени от социално изключване и техните семейства, децата и младежите със специални потребности получават индивидуални и групови грижи, които подпомагат оптималното развитие на техните способности и включването им в социалния живот. Предоставяната подкрепа за родителите спомага за намаляване на чувството им за изолация от обществото, помага им да станат по-сигурни и способни да отглеждат дете с увреждане. Услугата позволява на деца с увреждане, отглеждани в семейна среда или в услуга от резидентен тип, да получат безплатно специализирана терапевтична помощ – кинезитерапия, ерготерапия, речева терапия, психологическо консултиране и терапия, качествени услуги за цялостно обслужване на децата през деня, свързани с предоставяне на храна, задоволяване на ежедневните здравни и рехабилитационни потребности, организация на свободното време и личните контакти.

Обособени са следните ателиета:

- Музикотерапия – зала, с осигурени различни музикални инструменти и пособия за слушане на музика, движение с музика - барабан, парашут, шалове, цветни ленти за художествена гимнастика, ритъм палки, яйца шейкъри, камбанки, дайрета, гиуро, триангели, чинели, гlockеншпил, топки, дискове с различен тип музика и др. в партньорство с Фондация за децата в риск по света;
- „Библиотека на играчките” – зала, обзаведена с дървени играчки за развитие на познание, фина моторика, голяма моторика, социално емоционално включване, общуване;
- Център „Лего” – в който се работи с продуктите на LEGO® Education „Построй ми Емоции“, „Моят XL Свят“, „Построй ми История“, „Животни“ и „Хора“;
- Ателиета: „Арт терапия“, „Приказкотерапия“, „Социално включване, „Готварство“;
- Зала по Релационна психомоторика, Фитнес зала.

В рамките на Проект „Мога сам” се предоставя подкрепа на деца с физически увреждания, които не могат да говорят и да използват ръцете си, да общуват и да управляват компютър само с помощта на погледа с помощта на помагачите технологии за контрол с поглед.

Оборудван е специализиран кабинет за обучение и терапевтична подкрепа на деца с ограничена физическа моторика и липса на реч, чрез прилагане на съвременен високо технологичен метод за допълваща и алтернативна комуникация, при който чрез движения на очите и насочване на погледа се използва специализиран софтуер за комуникация.

Изградени партньорски отношения с Русенски университет „Ангел Кънчев”- студенти от специалностите „Социални дейности”, „Ерготерапия”, „Кинезитерапия” използват социалната услуга като база за практика и обучение.

2.2.2. Социална услуга за пълнолетни лица – ДЦПЛУ

УПРАВЛЕНИЕТО на Дневен център за пълнолетни лица с увреждания „Дъга” – гр. Русе, ж.к. Тракцията, ул. Искър № 41 е възложено на 20.10.2022 г. съгласно сключен Договор № 6769/20.10.2022 г. от община Русе на Сдружение „Дете и пространство”.



Капацитет на социалната услуга е 25 /двадесет и пет/ потребители, обслужвани от 10 души персонал, съгласно Методика за определяне числеността на персонала. Предоставянето на социалната услуга е обезпечено с държавната издръжка за съответната година съобразно нормативните изисквания.

Услугата е предназначена за пълнолетни лица с увреждания, навършили 18 години, които се нуждаят от работа със специалисти за разширяване на възможностите за социално включване, диагностицирани с протокол от ЛКК, епикриза от лекар-специалист или ТЕЛК и техните семейства от Община Русе. Посочената целева група е сред най-рисковите групи, застрашени от социално изключване в българското общество. Потребители на услугата могат да бъдат пълнолетни лица с увреждания от 18 до 35 години, отглеждани от своите родители, семейства на близки и роднини, пълнолетни лица с увреждания от 18 до 35 години, настанени в услуги от резидентен тип и родители на младежи с увреждане.

Основната цел, която е водеща в нашата дейност и е заложена и в 5 годишната програма за развитие, е подобряване качеството на живот за деца със специални потребности и психично страдание, и намаляване на рисковете, водещи до социалното им изключване и изолация. Предоставяне на социални услуги за подкрепа на уязвимите семейства. Поставените цели, да предоставяме комплекс от услуги за цялостно обслужване на пълнолетни лица с увреждания през деня, свързани с предоставянето на храна, задоволяване на ежедневните, рехабилитационните потребности, организация на свободното време и личните контакти, почасова рехабилитация и консултиране се реализират, чрез изпълнение на индивидуалните и групови сесии с потребителите.

Към 31.12.2022 г. в Дневния център има 39 потребителите на „Дневна грижа“ в рамките на 4 часа: 2 от семейна среда; 12 от ЦНСТМУ „Надежда“; 11 от ЦНСТМУ „Любов“, 6 от ЦНСТДМУ „Вяра“; 5 от ЦНСТДМУ „д-р Л. Жупунов“- 2; 4 от ЦНСТДМУ „Розова къща“.

В началото на годината във връзка с продължаващата извънредна обстановка, в социалната услуга през първите три месеца, посещенията на потребителите са редуцирани и съобразени с принципа на не засичане на потребители от различните резидентни услуги и тези от семейна среда.

По отношение на уврежданията:

- Всички 39 потребители са с експертни решения на ТЕЛК от 75% до 100% вид и степен на увреждане с чужда помощ:
 - 29 потребителя с 10% вид и степен на увреждане с чужда помощ;
 - 6 потребителя с 9% вид и степен на увреждане с чужда помощ;
 - 2 потребителя с 80% вид и степен на увреждане с чужда помощ;
 - 2 потребителя със 75% вид и степен на увреждане с чужда помощ.
- Преобладаващи заболявания:
 - Дълбоко умствено изоставане - 7 потребителя;
 - ТУИ – 25 потребителя;
 - УУИ – 6 потребителя;
 - ДЦП - 11 потребителя;
 - Аутизъм – 3 потребителя;
 - Психични увреждания /шизофрени/ - 18 потребителя;
 - Съпътстващи физически увреждания - 23 потребителя.
- Съгласно §1 от ДР на ЗСУ:
 - По точка 25 - всички потребители отговарят на дефиницията „Пълнолетни лица с трайни увреждания“;



ДЕТЕ И ПРОСТРАНСТВО

- По точка 27 - 39 потребителя са „Лица в невъзможност за самообслужване“;
- По точка 28 - 21 потребителя са „Лица с агресивно и проблемно поведение“.
- По отношение на множество на уврежданията:
 - С една диагноза - 3 потребителя;
 - С две диагнози – 10 потребителя;
 - С три диагнози – 11 потребителя;
 - С четири диагнози – 9 потребителя;
 - С пет диагнози – 4 потребителя;
 - С шест диагнози – 2 потребителя.

Във връзка с преобладаващия брой потребители от резидентни услуги, които са с множествени увреждания, израснали в институционална среда, е налице нарушение в комуникацията, взаимодействието и социалното включване, което води до съобразяване с моментното психично състояние и възможността им за включване в планираните дейности. При голяма част от потребителите се наблюдават кризисни състояния - прояви на свръх стимулация, проблемно поведение, агресия и автоагресия. Екипът е обучен да се справя с тези състояния, но в тези моменти не е възможно да участват в планирани дейности. Специалистите следват потребителя.

Работи се по планираните дейности, при някои от които има частичен резултат, при други от тях имат развиващ характер, а основните дейности са с подкрепящ такъв.

Работата е ориентирана към ресурсите и индивидуалността на всеки потребител, но успеваемостта е променлива.

Сформиран е екип от специалисти, с което е осигурен ресурсния капацитет за цялостното обслужване на потребителите през деня, свързани с предоставянето на храна, задоволяване на ежедневните, рехабилитационни потребности, организация на свободното време и личните контакти, почасова рехабилитация и семейно консултиране. Координацията и управление на финансова и техническа отчетност се осъществява от ръководител, работата на който се подпомага от счетоводител.

Традиционно работим с веригата магазини ТЕХНОПОЛИС и ПРАКТИКЕР – за всеки празник – Коледа, Баба Марта, Великден предоставяме, поздравителни картички, мартеници и сувенири, за което получаване дарения в натура.

Обособени са следните ателиета:

- „Музикотерапия“ – зала, с осигурени различни музикални инструменти и пособия за слушане на музика, движение с музика - барабан, парашут, шалове, цветни ленти за художествена гимнастика, ритъм палки, яйца шейкър, камбанки, дайрета, гиуро, триангели, чинели, гlockеншпил, топки, дискове с различен тип музика и др. в партньорство с Фондация за децата в риск по света;
- „Библиотека на играчките“ – зала, обзаведена с дървени играчки за развитие на познание, фина моторика, голяма моторика, социално емоционално включване, общуване;
- Център „Лего“ – работи се с продуктите на LEGO® Education „Построй ми Емоции“, „Моят XL Свят“, „Построй ми История“, „Животни“ и „Хора“;
- Ателиета: „Арт терапия“, „Приказкотерапия“, „Социално включване, „Готварство“, Керамика;
- Зала по Релационна психомоторика, Фитнес зала.

В рамките на Проект „Мога сам“ се предоставя подкрепа на деца с физически увреждания, които не могат да говорят и да използват ръцете си, да общуват и да управляват компютър само с помощта на погледа с помощта на помагачите технологии за контрол с поглед.



Оборудван е специализиран кабинет за обучение и терапевтична подкрепа на деца с ограничена физическа моторика и липса на реч чрез прилагане на съвременен високо технологичен метод за допълваща и алтернативна комуникация, при който чрез движения на очите и насочване на погледа се използва специализиран софтуер за комуникация.

Изградени партньорски отношения с Русенски университет „Ангел Кънчев”- студенти от специалностите „Социални дейности”, „Ерготерапия”, „Кинезитерапия” използват социалната услуга като база за практика и обучение.

2.2.3. Център за социална рехабилитация и интеграция „Детски кът за развитие“

В тази иновативна по своя характер услуга, плод на дългогодишно партньорство между СДП и община Русе, работи ядрото на терапевтичния екип на Сдружението. В услугата се предоставят консултации на деца с психични проблеми, насочени от социалните служби на община Русе и техните родители. Децата се консултират от детски психиатър и работят в терапевтични сесии с психолози, като отделно се работи и с родителите. Терапевтичната работа се обсъжда редовно на екипни срещи, за потребителите се организират различни ателиета, подходящи за подобряване на състоянието им. Екипът на услугата прилага най-модерните практики в клиничната работа с деца с психично страдание, утвърдени във водещи европейски институции от подобен тип.

Услугата е създадена през 2009 г. предоставя се като държавно делегирана дейност от 2012 г. Към момента се предоставя на основание Договор № 5542/27.11.2020 г. с Община Русе за срок от 5 години и определен капацитет 20 деца. Услугата се предоставя на адрес: гр. Русе, ул. Янтра № 5.

Центърът за социална рехабилитация и интеграция е интегрирана социална услуга за деца и юноши с проблеми в психичното развитие и/или симптоми на психично страдание, застрашени от социално изключване и техните семейства. В нея децата и юношите с психични проблеми могат да получат индивидуално подходящи грижи, които да подпомогнат оптималното развитие на способностите им и включването им в социалния живот (учене/игра, социални връзки). Предоставяната подкрепа за родителите спомага за намаляване на чувството им за изолация от обществото, помага им да станат по-сигурни и способни да отглеждат дете с психично увреждане. Услугата позволява на деца, отглеждани в институции и на деца и семейства в неравностойно положение да получат безплатно специализирана терапевтична помощ и психологична подкрепа, която иначе би била недостъпна за тях.

Основната цел на Центъра за социална рехабилитация и интеграция е Подобряване качеството на живот на деца и юноши с проблеми в психичното развитие и намаляване на рисковете, водещи до социалното им изключване и изолация.

В рамките на услугите, които предлага Центъра за всеки потребител се определя индивидуално, подходящ комплекс от индивидуални и/или групови терапевтични грижи/услуги, които се изготвят на клинично обсъждане на мултидисциплинарния екип.

С децата и техните родители работят детски психиатър, психолози и социален работник.

По смисъла на ЗСУ ЦСРИ „Детски кът за развитие” е комплекс предоставящ следните услуги по чл. 15 от ЗСУ:

- Информирание и консултиране - 34 деца и родители;
- Застъпничество и посредничество - 5 семейства;
- Терапия и рехабилитация - 34 деца;
- Обучение за придобиване на умения - 34 деца и родители.



През 2022 г. в ЦСРИ „Детски кът за развитие“ е проведена индивидуална терапевтична работа с 34 деца и техните семейства с ПОП издадени от Отделите „Закрила на детето“ за осигуряване на психологическа подкрепа и консултиране.

През 2022 г. екипът на ЦСРИ „Детски кът за развитие“ продължи да прави индивидуални и групови супервизиите в подкрепа на екипите на ДЦДМУ-СГ „Мечо пух“, ДЦПЛУ, ЦНСТ „д-р Любомир Жупунов, ЦНСТ „Вяра“.

Като добра практика може да се посочи факта, че психолози от социалната услуга са съавтори в редица продукти в рамките на проектите IREAMS.

Психолог от екипа - Ана Анчева се включи в организирането на поредица от срещи на тема **„Как придружаваме децата аутисти в училищната среда?“**, на която беше представен Наръчник за обосновано включване на деца аутисти в училищна среда, създаден от всички партньори по европейския проект IREAMS. Сдружение „Дете и пространство“ е участник от българска страна в проекта, заедно с родителски асоциации, университети, медико-социални и здравни институции от Белгия, Франция, Испания и Италия. Срещите бяха организирани в градовете: Русе, Велико Търново, Варна, Пловдив, Перник, Севлиево, Габрово и София. На тях присъстваха над 1,000 родители, учители и професионалисти работещи и подкрепящи деца от аутистичния спектър. На срещите беше представен и документалния филм **„Нещо, което можем да кажем“**, който също е създаден от партньорите по проекта и част от който е заснет в услуга. Във филма участва психологът Любомир Лукарева.

Психолог от екипа се включи в проекта „Детето – субект на своите права: достъп до грижа и терапевтична реализация с финансовата подкрепа, предоставена от Исландия, Лихтенщайн и Норвегия по линия на Финансовия механизъм на ЕИП. Основната цел на проекта е превръщането на детето от обект в субект на неговите права и гарантирането им при общуване в дигитална среда чрез разработване на иновативен модел за специализирана работа в дигитална среда за уязвима група – методика и видео уроци за родители и специалисти, които работят с деца в условия на социална изолация. Ана Анчева, психолог от екипа на ЦСРИ „Детски кът за развитие“ участва в разработването на Методика за терапевтична подкрепа в дигитална среда, поредица от видео уроци за родители и специалисти, както и в участва в обученията на екипи от различни услуги в страната в обученията е включиха над 140 специалиста. Видео съдържанието създадено в рамките на проекта може да бъде видяно в YouTube канала на Сдружението - <https://www.youtube.com/@childspace888/videos>.

2.2.4. Дневен център за деца с увреждания – седмична грижа „Ранна интервенция“ (ДЦДУ – СГ „Ранна интервенция“)

УПРАВЛЕНИЕТО на ДЦДМУ-СГ „Ранна интервенция“ – Социалната услуга Дневен център за деца с увреждания – седмична грижа „Ранна интервенция – Русе се предоставя в публична общинска собственост, в помещение със застроена площ 208 кв.м., коридор и тераса с площ 50 кв.м., намираща се на четвъртия етаж в западното крило, с идентификатор 63427.4609.1 предмет на АОС № 6861/04.01.2013г., находящ се в гр. Русе, ж.к. „Дружба-3“, ул. Н. Й. Вапцаров № 20, ет.4.

Услугата е създадена в рамките на проект през 2009 г., предоставя се като държавно делегирана дейност от 2012 г. Към момента се предоставя на основание Договор №5443/24.08.2020 г. с Община Русе.

Основна цел е осъществяване на ранна интервенция като систематичен и планиран подход за подпомагане на развитието чрез различни дейности през първите години след раждането и предотвратяване на рисковете, произтичащи от увреждането/недоносеността.



През периода от създаването на Центъра до сега Сдружение „Дете и пространство“ натрупа значителна практика в предоставянето на дейности и услуги, осъществяващи ранна детска интервенция. Основен принцип при предоставянето на услугата е използването на семейно-ориентирания подход, който се базира на разбирането, че родителите и семейството играят най-важната роля в развитието на детето. Центърът за ранна интервенция разви и предложи дейности, ориентирани и адресирани директно към децата, и дейности, директно насочени към родителите. В това се състои спецификата и уникалността на услугите.

Дейностите се реализират съгласно детайлизираната програма, представена при провеждане на конкурс за доставчик на социалната услуга и са изпълнени през периода на отчитане.

Дейностите, предоставяни от Центъра са насочени към ранна интервенция в подкрепа на родители на новородени деца с увреждания и ниско тегло и включват: ранна интервенция; придружаване на родителите и лекарите при съобщаване за увреждането в родилен дом; посещение на екипа за ранна интервенция на двойката майка – новородено в родилен дом; прием и изготвяне на комплексна програма за ранна интервенция в Центъра; подкрепа в създаването на емоционална връзка майка – бебе; психологично консултиране; психомоторно стимулиране и възстановяване, рехабилитационни, ерготерапевтични и социални услуги.

През 2022 г. в ДЦДМУ-СГ „Ранна интервенция“ е проведена терапевтична работа с 43 деца и техните семейства /при капацитет – 10/, от които: 43 с ПОП издадени от Отделите „Закрила на детето“ със заявка за осигуряване на психологическа, кинезитерапевтична, ерготерапевтична подкрепа и консултиране на родители.

През изминалата година през Център „Ранна интервенция“ са преминали:

- Недоносени -19 деца;
- ДЦП –16 деца;
- Разстройство в развитието –19 деца;
- Синдром на Даун, епилепсия и др. неврологични заболявания –15 деца;
- Ранна интервенция за деца със зрителни нарушения –7 деца;
- Преход от детската градина към първи клас за деца със специални нужди – 4 деца;
- Работа върху адаптацията на деца в ранна възраст към ясла/детска градина – 8 деца;
- Проведена консултация със самозаявени родители относно Ранно детско развитие и влиянието на медиите върху психиката на малките деца – 16 деца и техните родители;
- Консултиране на родители за подаване на документи към ТЕЛК комисия – 2 родители.

Като добра практика, за отчетния период, може да посочим изготвянето на брошура с полезна и достъпно представена информация за обществеността и специалистите в детските заведения, касаеща вредното влияние над поведението и развитието на малките деца, които са оставени да прекарват дълго време пред екран.

В нея са посочени основни симптоми в поведението на децата, които могат да бъдат разпознати като екранна зависимост, както и насоки за предотвратяването ѝ.

РЕАЛИЗИРАНЕ НА ПРОЕКТИ И ПРОГРАМИ

Информация за одобрени и реализирани проекти през 2022 г.

❖ **Проект „Малките изследователи - големите откриватели“**

Сдружение „Дете и пространство“ беше сред одобрените организации с проектно предложение в рамките на четвъртото издание на най-голямата социално отговорна инициатива на Лидл България – „Ти и Lidl за по-добър живот“, която се реализира в партньорство с **Фондация „Работилница за граждански инициативи“** и **Български дарителски форум**.



Продължителността на проекта е 9 месеца с начална дата 01.12.2021 г. Одобрената сума е в размер на 7,377.00 лв.

Проектът „Малките изследователи - големите откриватели“ цели предоставяне на подкрепа на родители на деца в ранна детска и предучилищна възраст и на персонал от детски ясли и градини, в посока адекватно и успешно справяне с ежедневните предизвикателства и теми, които тези възрасти поставят; повишаване на разбирането за ефективно общуване между специалисти и родители с цел подобряване на сътрудничеството между тях и задоволяване на потребностите у детето. Осигуряване на достъп до дигитално съдържание с обучителна цел – разработване на 6 урока във видеоформат. В рамките на проекта е планирано и провеждането на 4 ателиета с родители и с педагогически и непедагогически персонал. Чрез тях целта ни е да подпомогнем връзката родител-специалист, да повишим осведомеността им по въпроси, свързани с ранната и предучилищната възраст.

Тези теми можем да определим като потребност, изведена по време на изолацията, наложена от Ковид-19, когато родителите останаха въкъси с децата, а специалистите им оказваха подкрепа от разстояние, което често представляваше трудност.

Подготвеното дигитално съдържание в рамките на проекта може да бъде видяно в YouTube канала и в сайта на Сдружението.

❖ Проект „Детето – субект на своите права: достъп до грижа и терапевтична подкрепа“

Продължихме и изпълнението на **проект „Детето – субект на своите права: достъп до грижа и терапевтична подкрепа“**, реализиран с финансовата подкрепа, предоставена от Исландия, Лихтенщайн и Норвегия по линия на Финансовия механизъм на ЕИП в размер на 38,000 евро. Основната цел на проекта е превръщането на детето от обект в субект на неговите права и гарантирането им при общуване в дигитална среда чрез разработване на иновативен модел за специализирана работа в дигитална среда за уязвима група – методика и видео уроци за родители и специалисти, които работят с деца в условия на социална изолация. Нуждата от разработването на нови ресурси и подкрепа се обуславя от наложилата се огромна промяна в общуването ни – неговата дигитализация, която от своя страна поставя под въпрос сериозен набор от права на деца в уязвима ситуация, които се нуждаят от терапевтична подкрепа.

Всички готови материали по проекта включват:

- Методика: Терапевтична рамка за специализирана подкрепа за деца и младежи в дигитална среда



- 6 видео урока за родители и
- 6 видеоурока за специалисти, които могат да бъдат видени в YouTube канала на сдружението - <https://www.youtube.com/@childspace888/videos>.



Чрез тях целим предоставянето на информация по теми, които отразяват нашата работа и възприемането на опорните клинични точки, ориентирани от лаканианската психоанализа, които следват специалистите ни в ежедневната си работа с децата, младежите и техните семейства. Видеата са ценен ресурс както за специалистите, така и за родителите.

Проведохме 6 обучения и два уебинара, посветени на терапевтичната подкрепа в дигитална среда и за представяне и популяризиране на изработените ресурси пред над 140 специалисти от социалните услуги в цялата страна.

Издадохме и сборник с част от сценариите на видеата, който може да бъде открит тук: <https://bit.ly/3J5megZ>

❖ Проект IREAMS

Проектът IREAMS, акроним, който означава „За разумно включване на деца аутисти в училищна среда“. Този проект е финансиран от програмата Еразмус + и Европейския съюз. Той е конструиран по следния начин: координира се от Университета в Рен 2 и включва 13 европейски партньора: родителски асоциации, медико-социални и здравни институции, университети, които са подпомагани както от преподаватели, така и от аутисти. Те са от Белгия, България, Испания, Франция и Италия. Голямото мнозинство от тези партньори имат пряка връзка с аутистични деца, юноши или възрастни аутисти. От българска страна партньор по проекта е Сдружение „Дете и пространство“.

Проектът е провокиран от въпроса, който ни постави понятието за включване, за включването на децата аутисти в училище. Той е създаден от констатацията, че това понятие за включване, което произтича от един идеал, в който всеки има правото да е разпознат в своето различие, се е превърнало в нареждане, дори в идеология; от констатацията, че осъществяването на включването за всички в училище неизбежно е създавало протоколи за включване под формата на технически формуляри, които предлагат “разумни” улеснения съответстващи на специалните потребности, които неизбежно са стандартизирани; и накрая – от констатацията, че прилагането на тези протоколи оставя понякога, не смея да кажа често, децата и учителите в ситуация да не знаят какво да правят.

Както казва Ги Поблом на заключителната конференция по проекта през юни 2022 г. в Брюксел: „Мисля, че нито аутистите, нито тези, които ежедневно ги придружават са истински „разумни“ /raisonables/. И поради тази причина е нужно да се обсъди /“raisonner“/ включването, да се обмисли, да се постави под въпрос, да се проблематизира, да се събере новия опит, да се запита какво е позволило включването за едно дете, а за друго не или пък се е случило не напълно както е трябвало, по един неравномерен, неидеален, но винаги специфичен начин“.

Тук можете да намерите Наръчник за обосновано включване на деца аутисти в училищна среда. Той е написан с много желание от всички партньори, които предават своя опит на родители на деца с аутисти, на техни възпитатели и учители, на професионалисти.



Наръчник за обосновано включване на деца аутисти в училищната среда



А документалният филм „Нещо, което можем да кажем“ с български субтитри можете да гледате тук: <https://ireams.eu/bg/node/25>. Ще чуете гласа на децата аутисти и на родителите. Нещо повече, ще видите порасналите деца аутисти и ще чуете какви са били техните трудности и какво им е помогнало да се справят, какво правят сега като млади възрастни, какво място са си намерили в света на другите.

През 2022 г. Сдружение „Дете и пространство“ организира поредица от срещи на тема **„Как придружаваме децата аутисти в училищната среда?“**, на която беше представен Наръчник за обосновано включване на деца аутисти в училищна среда, създаден от всички партньори по европейския проект IREAMS. Срещите бяха организирани в градовете: Русе, Велико Търново, Варна, Пловдив, Перник, Севлиево, Габрово и София. На тях присъстваха над 1,000 родители, учители и професионалисти работещи и подкрепящи деца от аутистичния спектър. На срещите беше представен и документалния филм **„Нещо, което можем да кажем“**, който също е създаден от партньорите по проекта и част от който е заснет в ЦСРИ „Детски кът за развитие“ - Русе една от услугите, която Организацията предоставя.

❖ Проект „Заедно с вас“

Сдружение „Дете и пространство“ през 2022 г. беше една от организациите, финансирана от кампанията НОВО Начало насочена към украинските жени и деца в България, организирана от BG4UA и фондация @BCause: в помощ на благотворителността.

В рамките на 6 месеца оказахме подкрепа на деца и възрастни от Украйна, посредством предоставянето на арт-терапия и психологическа подкрепа, на майки, техните деца и полагащите грижи за тях, както и ще предоставим супервизия за специалистите и доброволците, които работят с бежанците от Украйна. Полученото финансиране беше в размер на 18,540 лв. и е за период от 6 месеца.

А равностметката ни от изпълнението на проекта е:

- 100 часа проведени сесии по арт терапия с деца в София и Русе, в които наши психолози и психолог от Украйна работиха с над 300 деца за преодоляване на травмите от войната и раздялата на семействата чрез различните форми и прояви на изкуството. Децата бяха на възраст от 5 до 18 г. като при някои от тях работата и отделянето от Украйна се оказа изключително трудно, но с професионалната и методична работа на психолозите ни успяха постепенно да излязат от ситуацията и да продължат напред, малко по-спокойни.
- Паралелно с децата работихме и с възрастните: майки или други придружаващи ги лица, като проведохме 80 часа групови сесии с тях, за да подкрепим процеса им по адаптация и устройване в страната ни.
- Работихме и с други специалисти и доброволци, като срещите ни с тях бяха пространството, от което се нуждаеха за споделяне на успехите и постиженията, за тревогите и негодите, които ги съпътстват. Груповите и индивидуалните супервизии се оказаха и мястото, в което те подобриха работата си в екип, опознаха се и намираха правилния път за разрешаване на спорните ситуации.

Остават и доста нерешени задачи, които излязоха от срещите с възрастните и на които следва да обърнем внимание: децата със специални потребности и психично страдание; последващо културно и социално интегриране на украинците, които ще останат у нас.

Всичко това беше възможно благодарение на проекта ни „Заедно с вас“, финансиран по инициативата [#НОВОНачало](#), организирана от [#BG4UA](#) и фондация [BCause: в помощ на благотворителността](#) за подкрепа на децата и възрастните от Украйна.



❖ „Нови пространства за развитие“

Благодарение на одобрен проект „Нови пространства за развитие“ от фонд „Социална закрила“ към Министерство на труда и социалната политика успяхме да извършим ремонт на Залата по релационна психомоторика и Залата за социални дейности. Полученото от фонда финансиране е в размер на 43,907.40 лв.

Проектът целеше повишаване на качеството и разнообразието на предоставяните социални услуги в Дневен център за деца и младежи с увреждания „Мечо Пух“ чрез максималното използване на ресурсите на материалната база с извършване на ремонт в 2 зали с подмяна на старата дървена дограма на 2-те зали, с общо 12 прозореца (предвид амортизацията ѝ и невъзможността за енергоспестяване, течове и пропускане на вода в зимни и дъждовни дни), подмяна на осветлението с енергоспестяващо, подмяна на циментовата настилка в залата по психомоторика и в свързващия коридор с поставяне на ламинат, подмяна на 7 бр. радиатора (в експлоатация от 1977 г.) и премахване на 2 бр., вътрешен ремонт в двете помещения (вкл. с премахване на фаянс от стените).

Основният ефект от изпълнението на проекта е цялостно подобряване на качеството на предоставяните социални услуги и дейности на децата и младежите, с които работим; подобряване на средата и условията на труд на специалистите ни.

Подобрихме и възможността за включване на повече от децата и младежите ни в различните терапевтични ателиета, рехабилитация, иновации и социализиращи дейности, които отговарят на техните потребности и нужди. Освен това осъвременяването на материалната база допринесе и за въвеждане на мерки за енергийна ефективност, което превърна Дневен център „Мечо Пух“ в модерен и съвременен модел за предоставяне на набор от социални услуги за децата и младежите с увреждания в гр. Русе.

❖ Проект „Мога сам“

„Мога сам“ реализираме чрез „Call for Europe: В подкрепа на детството“ с финансовата подкрепа на Фондация „Уникредит“ с обща стойност 10,000 евро. Проектът е насочен към подкрепа на деца с физически увреждания, които не могат да говорят и да използват ръцете си, да общуват и да управляват компютър с помощта на погледа си чрез помагачите технологии за контрол с поглед.

Проектът позволи внедряване в практиката на съвременен високотехнологичен метод за допълваща и алтернативна комуникация, при който чрез движения на очите и насочване на погледа може да се използва специализиран софтуер за комуникация, синтезирана реч, обучение, развитие на когнитивни умения. Така подкрепя процеса на преодоляване на негативните последици от институционализирането на деца в риск, лишени от родителска грижа, които прекарват целия си живот в социални услуги с резидентна грижа, и към деца в риск от социална изолация, поради степен на увреждане и нарушения в комуникативните способности, посещаващи услуги в общността.

След оборудването на два кабинета за специализирана работа с деца и младежи на територията на дневните центрове в Русе и ЦСРИ „Таралежи“ - София стартира терапевтична подкрепа и обучение на децата и младежите посещаващи услугите. В програмата се включиха 43 деца (26 момчета и 17 момичета от целевата група, както 42 младежи (27 мъже и 15 жени), всички с тежки физически и ТЕЛК над 80%. Преобладава групата на деца с диагнози от аутистичния спектър - 46%. При тях комуникацията е нарушена. Включването им в програмата направи възможно процесът да се подкрепи. При тези деца, процесът на въвеждане и използване на допълваща алтернативна комуникация се оказа изключително полезен. Втората група, при която се наблюдават положителни резултати от въвеждане на програмата са децата с неврологични заболявания и по-конкретно с детска церебрална парализа - 21%.



При тях, невъзможността за осъществяване на вербална комуникация и трудностите които срещат в областта на грубата и фина моторика се компенсират от възможностите на нововъведения метод за допълваща и алтернативна комуникация, при който чрез движения на очите и насочване на погледа се използва специализиран софтуер за комуникация, синтезирана реч, обучение и развитие на когнитивни умения. Това се отрази благоприятно и на емоционално ниво. По-слаби резултати се наблюдават при децата и младежите с тежка умствена изостаналост - 13% и тези с умерена умствена изостаналост - 8%. Независимо, че при тях се наблюдават по-слаби резултати, се отчита ползата от използвания метод за това самите специалисти да могат да разберат по-добре нивото на възприемане от страна на детето и съответно да планират терапевтичната си подкрепа по един по-добър и подкрепящ начин.

Новият метод на работа е, че е внедрен в практиката на социалните ни услуги и е част от комплексната терапевтична подкрепа, която получават децата и младежите, които посещават двата специализирани кабинета.

❖ **Обучения и супервизия на наетия персонал на Център за работа с деца на улицата град Кюстендил**

В годината е проведена една групова супервизия на екипа от Център за работа с деца на улицата, град Кюстендил в изпълнение на дейност с предмет: „Избор на изпълнител на дейност „Обучение и супервизия на наетия персонал на „Център за работа с деца на улицата” /ЦРДУ/ по проект „Център за работа с деца на улицата” и Договор № BG05M9OP001-2.029-0004, процедура за директно предоставяне на безвъзмездна финансова помощ BG05M9OP001-2.029 „Интегрирани действия за устойчиво градско развитие” по Оперативна програма „Развитие на човешките ресурси” 2014-2020.

❖ **Дейности по проект „Приеми ме 2015“**

Сдружение Дете и пространство и община Кюстендил работят съвместно по проект „Приеми ме 2015“ - BG05M9OP001-2.003-0001-C01, финансиран от Оперативна програма „Развитие на човешките ресурси“ 2014-2020, съфинансирана от Европейския съюз чрез Европейския социален фонд. През 2022 г. бяха проведени онлайн и присъствено индивидуални супервизии на приемни семейства с настанени в тях деца, две обучения и индивидуални и четири групови супервизии на Областния екип по приемна грижа /ОЕПГ/ от област Кюстендил.

Периодът на изпълнение на дейностите по проекта беше 04.04.2018 – 31.12.2021 г. с бюджет 13,440.00 лева. Проектът бе удължен и ще се изпълнява и през 2022- 2023 г.

❖ **Дейности по проект „Патронажна грижа за възрастни хора и лица с увреждания – Компонент 4“**

Проведено бе обучение и една супервизия с елемент на изнесено обучение на екипа от Център за патронажна грижа, в което са участвали 18 здравни работници и социални медиатори. Дейностите са в изпълнение на Договор за БФП №BG05M9OP001-2.103 „Патронажна грижа за възрастни хора и лица с увреждания – Компонент 4“ на община Кюстендил.

❖ **Привличане на допълнителни средства за предоставяне на социални услуги**

Сдружение „Дете и пространство“ работи и в посока привличане на допълнителни средства чрез търсене на възможности за реализиране на различни проекти и разработване на кампании и каузи. Сдружението е разпознат партньор на различни организации и бизнеси в гр. Русе и имаме установени партньорства и традиции в подкрепата към нас. Работим и с индивидуални дарители, които периодично ни подкрепят: пример за това е възможността децата от ЦНСТ „Св. Стилиян“ в София да отидат на лятна почивка изцяло финансирана от дарители; получаване на нови кухненски уреди; провеждане на различни тематични празненства и посрещане на Коледа и др.



През 2022 г. успяхме да реализираме изцяло чрез дарителска кампания наша мечта – да осигурим на децата и младежите от ЦНСТ „Вяра“ фитнес площадка на открито – спазвайки изцяло законодателството и регламентите.



А в края на 2022 г. приключихме и следващата ни много успешна кампания за набиране на средства за закупуване на люлка за инвалидни колички за децата и младежите от ЦНСТ „Д-р Любомир Жупунов“.

Изказваме нашата благодарност към всички наши дарители, които припознаха каузите ни за подобряване на качеството на живот на децата и младежите с увреждания.

В края на всяка година провеждаме и нашата традиционна кампания „Календар“. За 2023 г. календарът е плод на доброволен труд на фотографи любители и на професионални фотографи, които предоставят безвъзмездно снимките си. Тази година за наша най-голяма радост отново почетен гост е фотографът Николай Ковачев, чиято снимка е на корицата на календара. Безвъзмездно ни предоставиха свои красиви фотографии Гергана Енчева и Борислава Николчева.

Снимките представят различни красиви места от България и някои характерни за тях птици, животни и растения, както и детайли, представящи връзката на хората с тези места. Тази година решихме да включим и снимки на места извън България. Календарът провокира любопитството на публиката както към непознати красиви места и техните обитатели, така и към непознати. Върху всяка снимка на птица е изписано името ѝ на български и на латински, а върху основните снимки са изписани имената на заснетите места.

Средствата от набраните дарения в кампанията Календар 2023 ще се използват за подобряване качеството на живот на деца и младежи с различни увреждания, които живеят в Центровете за настаняване от семеен тип, управлявани от Сдружение „Дете и пространство“ в Русе и в София.

ФИНАНСОВА ИНФОРМАЦИЯ

ПРИХОДИ - През 2022 г. приходите от нестопанска дейност на СДП са в размер на 2,125 хил. лв., а през 2021 г. са били 1,519 хил. лв.

През 2022 г. не се реализирани приходи от стопанска дейност, а за 2021 г. са били в размер на 450 лв.

РАЗХОДИ – През 2022 г. разходите за нестопанска дейност на СДП са в размер 2,111 хил. лв. За сравнение през 2021 г. разходите за нестопанска дейност са били в размер на 1,513 хил. лв. Най-голям дял имат разходите за заплати и осигуровки, които са на стойност 1,464 хил. лв. за 2022 г. (2021 г.: 1,068 хил. лв.).

През 2022 г. не са реализирани разходи за стопанска дейност, а за стопанска дейност са били в размер на 400 лв.



ФИНАНСОВ РЕЗУЛТАТ – За 2022 г. финансовият резултат от нестопанска дейност е печалба в размер на 9 хил. лв., а от стопанска дейност не е реализиран резултат. За сравнение през 2021г. финансовият резултат от нестопанска дейност е бил печалба в размер на 2 хил. лв., а от стопанска дейност не е реализиран резултат.

ЧОВЕШКИ РЕСУРСИ – към 31.12.2022 г. Сдружението има сключени 85 трудови договора.

РИСКОВЕ

Рискът може да се дефинира като несигурността дадена прогноза да съвпадне с действителността под влиянието на различни фактори.

Систематични или „Общи” рискове

Систематичните рискове са тези, които действат на макроикономическо ниво, оказват влияние на стопанските субекти, но не са под прекия им контрол каквито са политическия и макроикономически рискове. Съгласно проучванията на НСИ за стопанската конюнктура през 2023 г. инвестиционният климат като цяло е благоприятен за бизнеса, което минимизира политическия риск.

Макроикономическият риск се характеризира чрез основните макроикономически индикатори - брутен вътрешен продукт, валутни курсове, лихвени равнища, инфлация, бюджетен дефицит, безработица и др. Поради валутният борд, стабилността на ЕС, стабилността в социалната сфера и очакваният икономически растеж се очаква Сдружението да продължи успешната си дейност.

Несистематични рискове

Несистематичните рискове са рискове, върху които СДП има пряк контрол. В зависимост от пораждащите ги фактори, несистематичните рискове се разделят на бизнес и финансов риск, които поради дългогодишният опит на Сдружението и работата му в конкретна тясно специализирана сфера оказват минимално влияние.

НАМЕРЕНИЯ

През 2022 г. Сдружението осъществява дейността си по предоставяне на социални услуги в 9 центъра, 6 от които в гр. Русе и 3 в гр. София. През 2022 г. Сдружението поднови 2 от договорите си за предоставяне на социални услуги за срок от 5 години.

През 2023 г. Сдружението възнамерява да продължи дейността си в социалната сфера.

Сдружението няма регистрирани клонове и не развива научноизследователска и развойна дейност.

СЪБИТИЯ, НАСТЪПИЛИ СЛЕД ДАТАТА НА ГОДИШНИЯ ФИНАНСОВ ОТЧЕТ

Между датата на годишния финансов отчет и датата на одобрението му за публикуване не са възникнали коригиращи и некоригиращи събития, от които да възникнат специални оповестявания съгласно изискванията на СС 10 „Събития, настъпили след датата на годишния финансов отчет“.

Д-р Весела Банова

Председател на УС

Дата: 10 април 2023 г.

гр. София